



ООО МФ "Олимп - мебель"

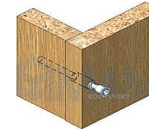
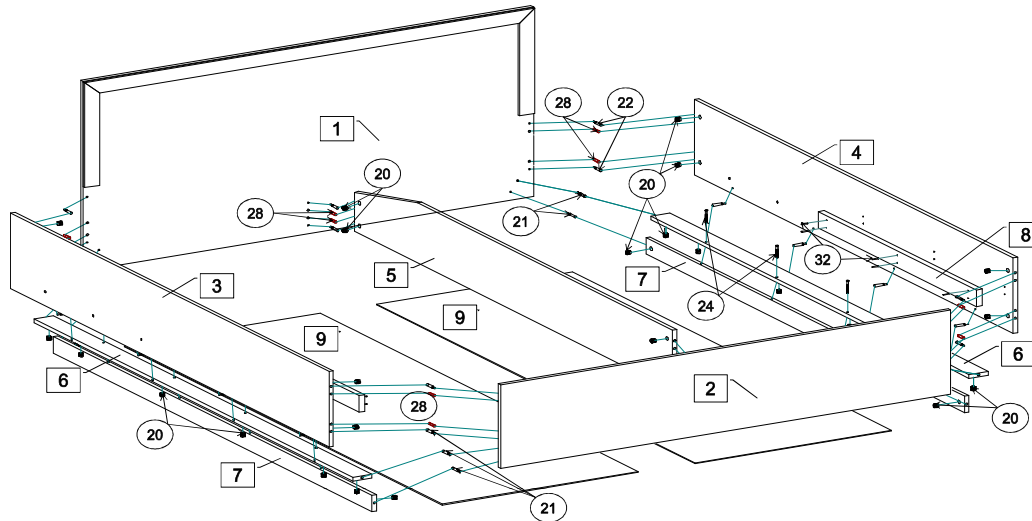
ИНСТРУКЦИЯ ПО СБОРКЕ



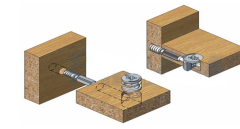
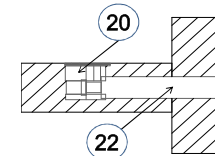
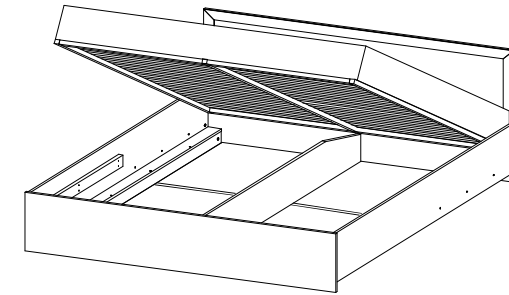
Кровать двойная 21.52 NEW (1400 с откидным механизмом); 800x2056x1446

Кровать двойная 21.53 NEW (1600 с откидным механизмом); 800x2056x1646

Кровать двойная 21.54 NEW (1800 с откидным механизмом); 800x2056x1846



Евровинт 7 x 50



Эксцентриковая стяжка

Кровать двойная 21.52 (1400 с откидным механизмом)

№	Обозначение	Наименование	Размеры,	Кол.	Материал	Пакет №
1	КН.НМ.21.52.00.01.00	Спинка головная	1446 x 800	1	ЛДСП 16,0мм. МДФ	1/5
2	КН.НМ.21.52.00.02.00	Спинка ножная	1446 x 356	1	ЛДСП 16,0мм.	1/5
8	КН.НМ.21.52.00.08.00	Стенка вертикальная	1000 x 70	2	МДФ 22,0мм	1/5
3	КН.НМ.21.52.00.03.00	Царга левая	2016 x 300	1	ЛДСП 16,0мм.	2/5
4	КН.НМ.21.52.00.04.00	Царга правая	2016 x 300	1	ЛДСП 16,0мм.	2/5
5	КН.НМ.21.52.00.05.00	Стенка вертикальная	2016 x 254	1	ЛДСП 16,0мм.	2/5
6	КН.НМ.21.52.00.06.00	Стенка горизонтальная	2016 x 70	2	ЛДСП 16,0мм.	2/5
7	КН.НМ.21.52.00.07.00	Стенка вертикальная	2016 x 70	2	ЛДСП 16,0мм.	2/5
9	КН.НМ.21.52.00.10.00	Дно ящика ДВПО	1005 x 620	4	ЛДСП 16,0мм.	1/5

Пакет 3/5 - Ортопедическое основание 1400 x 2000

Пакет 4/5 - Механизм подъема

Пакет 5/5 - Газовая пружина 1000N

Кровать двойная 21.54 (1800 с откидным механизмом)

№	Обозначение	Наименование	Размеры,	Кол.	Материал	Пакет №
1	КН.НМ.21.54.00.01.00	Спинка головная	1846 x 800	1	ЛДСП 16,0мм. МДФ	1/5
2	КН.НМ.21.54.00.02.00	Спинка ножная	1846 x 356	1	ЛДСП 16,0мм.	1/5
8	КН.НМ.21.52.00.08.00	Стенка вертикальная	1000 x 70	2	МДФ 22,0мм	1/5
3	КН.НМ.21.52.00.03.00	Царга левая	2016 x 300	1	ЛДСП 16,0мм.	2/5
4	КН.НМ.21.52.00.04.00	Царга правая	2016 x 300	1	ЛДСП 16,0мм.	2/5
5	КН.НМ.21.52.00.05.00	Стенка вертикальная	2016 x 254	1	ЛДСП 16,0мм.	2/5
6	КН.НМ.21.52.00.06.00	Стенка горизонтальная	2016 x 70	2	ЛДСП 16,0мм.	2/5
7	КН.НМ.21.52.00.07.00	Стенка вертикальная	2016 x 70	2	ЛДСП 16,0мм.	2/5
9	КН.НМ.21.54.00.04.00	Дно ящика ДВПО	1005 x 820	4	ДВПО 4,0мм.	1/5

Пакет 3/5 - Ортопедическое основание 1800 x 2000

Пакет 4/5 - Механизм подъема

Пакет 5/5 - Газовая пружина 1000N

Кровать двойная 21.53 (1600 с откидным механизмом)

№	Обозначение	Наименование	Размеры,	Кол.	Материал	Пакет №
1	КН.НМ.21.53.00.01.00	Спинка головная в	1646 x 800	1	ЛДСП 16,0мм. МДФ	1/5
2	КН.НМ.21.53.00.02.00	Спинка ножная в сборе	1646 x 356	1	ЛДСП 16,0мм.	1/5
8	КН.НМ.21.52.00.08.00	Стенка вертикальная	1000 x 70	2	МДФ 22,0мм	1/5
3	КН.НМ.21.52.00.03.00	Царга левая	2016 x 300	1	ЛДСП 16,0мм.	2/5
4	КН.НМ.21.52.00.04.00	Царга правая	2016 x 300	1	ЛДСП 16,0мм.	2/5
5	КН.НМ.21.52.00.05.00	Стенка вертикальная	2016 x 254	1	ЛДСП 16,0мм.	2/5
6	КН.НМ.21.52.00.06.00	Стенка горизонтальная	2016 x 70	2	ЛДСП 16,0мм.	2/5
7	КН.НМ.21.52.00.07.00	Стенка вертикальная	2016 x 70	2	ЛДСП 16,0мм.	2/5
9	КН.НМ.21.53.00.04.00	Дно ящика ДВПО	1005 x 720	4	ЛДСП 16,0мм.	1/5

Пакет 3/5 - Ортопедическое основание 1600 x 2000

Пакет 4/5 - Механизм подъема

Пакет 5/5 - Газовая пружина 1000N

*** Предприятие - изготовитель оставляет за собой право на внесение изменений в конструкторско - технологическую документацию, усовершенствование конструкции изделия и замену фурнитуры на аналогичную. Перед сборкой внимательно ознакомьтесь с данной инструкцией. Проверьте комплектность фурнитуры и разберите ее по назначению. Упаковку и прокладочный материал можно использовать в качестве подстилочного материала при сборке. Сборку производите на ровной поверхности. Подготовьте необходимые для сборки инструменты -плоскую и крестовую отвертки, рулетку .

Комплектовочная ведомость на фурнитуру

№	Наименование	Кол.
20	Эксцентрик	28
21	Дюбель винчиваемый DU 232 оцинкован. Ø 5 мм.	24
22	Дюбель концевой Hettich DU 107	4
23	Заглушка для эксцентрика	28
24	Евровинт 7 x 50	8
25	Заглушка евровинта	8
26	Ключ для евровинта	1
27	Наконечник	20
28	Шкант 8 x 30	12
29	Болт М 6x35 (полукругл головка)	6
30	Гайка М6	6
31	Шурупы 3 * 16	40
32	4 * 35	12
33	Профиль соединительный L=620,(720),(820)	2



Последовательность сборки.

На спинке головной поз.1, спинке ножной поз.2, на стенках вертикальных поз.5, 7 закрепите наконечник (поз.27), шурупами (поз.31). Закрепите стенки вертикальные поз.8 к царгам поз.3, 4, по разметке шурупами (поз.32). Соедините стенки вертикальные поз.7 со стенками горизонтальными поз.6, евровинтами (поз.24). Соедините полученные элементы с царгами поз.3 и 4 эксцентриковой стяжкой (поз.20 и поз.21). Соедините спинку головную поз.1 с царгами поз.3, 4 эксцентриковой стяжкой (поз.20, поз.22) и шкантом (поз.28), со стенкой вертикальной поз.5 эксцентриковой стяжкой (поз.20 и поз.21) и шкантом (поз.28), со стенками горизонтальными поз.6 и стенками вертикальными поз.7 эксцентриковой стяжкой (поз.20 и поз.21). Спинку ножную поз.2 соедините с царгами поз.3, 4 и стенкой вертикальной поз.5 эксцентриковой стяжкой (поз.20 и поз.21) и шкантом (поз.28), со стенками горизонтальными поз.6 и стенками вертикальными поз.7 эксцентриковой стяжкой (поз.20 и поз.21). Соберите ортопедическое основание согласно прилагаемой к нему инструкции по сборке. Соедините его с механизмом подъема и газовой пружиной согласно прилагаемой к ним схеме сборки. Установите собранную конструкцию между царг поз.3, 4 и закрепите на них механизмы подъема по разметке, болтами (поз.29) и гайками (поз.30). Расставьте заглушки (поз. 23 и поз.25). Установите кровать на место эксплуатации и уложите ДВПО поз.9, соединив его профилем (поз.33), между стенок вертикальных поз.5 и поз.7. Прилагая усилия опустите ортопедическое основание в горизонтальное положение и уложите на него матрац. (тогда основание не будет подниматься - самостоятельно!)

ГАРАНТИЙНЫЙ ТАЛОН

Изготовитель гарантирует соответствие мебели требованиям и ТР ТС 025/2012 "О безопасности мебельной продукции." ГОСТ 16371-2014 "Мебель. Общие технические условия." и ГОСТ 19917-2014 "Мебель для сидения и лежания. Общие технические условия." при соблюдении условий транспортирования, хранения, сборки и эксплуатации. В течении действия гарантийного срока изготовитель рассматривает претензии потребителей по качеству мебели и производит ремонт или замену деталей изделия. Гарантийный срок эксплуатации 24 месяца со дня продажи мебели через торговую сеть

Условия гарантии.

Претензии по комплектности фурнитуры принимаются с предъявлением инструкции по сборке и гарантийным талоном (копия).

Претензии по качеству деталей принимаются с предъявлением этикетки от упаковки.

Все гарантийные работы производятся только при предъявлении настоящего гарантийного талона.

СВИДЕТЕЛЬСТВО О ПРИЕМКЕ. ЗАКАЗ №

Мебель соответствует ТР ТС 025/2012, ГОСТ 16371-2014, ГОСТ 19917-2014 и признана годной к эксплуатации.



Дата выпуска изделия _____

Дата реализации _____

С условиями гарантийного обслуживания ознакомлен _____

Талон сохранять в течении гарантийного срока. (подпись покупателя)

Срок службы изделия 10 лет.

Претензии принимаются по адресу:

606400 Российская Федерация, Нижегородская обл., г.Балахна, ул. Челюскинцев, д.27.

WEB-адрес: www.olmeko.ru Тел./факс: 8(83144)6-67-77

ПРАВИЛА И УСЛОВИЯ БЕЗОПАСНОЙ ЭКСПЛУАТАЦИИ.

1. Рекомендации по уходу за мебелью и ее эксплуатации

1.1 Помещение, в котором хранится или эксплуатируется мебель должно быть сухим с температурой воздуха не ниже +5С и не выше 40С. Необходимо предохранять поверхность изделия от механических повреждений. Допускается протирать поверхность сухой или влажной салфеткой без применения химических веществ.

2. Требования безопасности мебельной продукции при эксплуатации.

2.1 Использование мебельной продукции, выпущенной в обращение, должно осуществляться по назначению мебели, указанному в маркировке, инструкции по сборке, эксплуатации и уходу, а также (при необходимости) с учетом допустимых предельных нагрузок, указанных изготовителем.

2.2 Мебельная продукция, поставляемая в разобранном виде, должна собираться в соответствии с приложенной изготовителем инструкцией по сборке, включающей комплектовочную ведомость и схему монтажа.

2.3 При эксплуатации мебельной продукции необходимо исключить попадание воды и иных жидкостей на элементы изделий мебели, соприкасающихся с полом.

2.4 При установке изделий мебели в непосредственной близости от нагревательных и отопительных приборов их поверхности во время эксплуатации должны быть защищены от нагрева. Температура нагрева элементов мебели не должна превышать +40С.